



BREDAREDSFIBER

Uppskattning av storlek på insats

• Anbudssumma för 400 anslutningar		13,900,000 kr
• Tillkommer Äta (ändring och tilläggsarbeten) Material (uppskattning)	2%	208,500 kr
• Tillkommer Äta Arbeta (uppskattning)	4%	556,000 kr
• Övriga kostnader som ligger utanför anbud (uppskattning)		100,000 kr
• Kostnader trafikverket (14.93 kr eller 6.21 kr)/meter 25400m		254,000 kr
• Broar trafikverket 5 st 5,000 kr / st		25,000 kr
• Summa (exklusive moms)		15,043,500 kr
• Bidrag 40 % utanför tätort		5,200,000 kr



Uppskattning av storlek på insats o anslutning

• Pris per anslutning (2017-05-08 = 417 st)	400	24,609 kr
•	420	23,577 kr
• Motsvarar 85% av fastboende och 30% av sommarvillor	440	22,638 kr
•	460	21,782 kr
•	480	20,996 kr
• Motsvarar 90% av fastboende och 50% av sommarvillor	500	20,274 kr



Intresse 20170508

Totalt antal fastboende hushåll enligt PTS		501	Totalt identifierade fastigheter 636 st					
			http://fiberkartan.se/534	Förväntad anslutningsgrad %	Antal	Framtida anslutningsgrad %	Antal	Antal full utbyggnad
Antal tätort	103							
Utan fiber	75	28 st borträknade bostadsrätter som ha		79%	59	85%	64	75
Tackat nej	7							
Tackat ja	59							
Ej besked	9							
Anslutningsgrad	79%							
Antal inskickade avtal	46							
Antal utanför tätort	401			80%	321	85%	341	401
Tackat nej	35							
Tackat ja	322							
Ej besked	44							
Anslutningsgrad	80%							
Antal inskickade avtal	259							
Sommarstugor	133			28%	37	30%	40	133
Tackat nej	32							
Tackat ja	37							
Ej besked	64							
Anslutningsgrad	28%							
Antal inskickade avtal	28							
				Totalt antal	417	2	445	609



Behov av insatser (beräknat på 440 st)

Insatsen är ett "lån" till föreningen för att kunna genomföra projektet.

•	2017-09-01	6,500 kr	2,860,000 kr
•	2017-12-01	6,500 kr	2,860,000 kr
•	2018-03-01	6,500 kr	2,860,000 kr
•	2018-12-01 Insats/anslutning	3,500 kr	1,540,000 kr
•	Summa	23,000 kr	10,120,000 kr



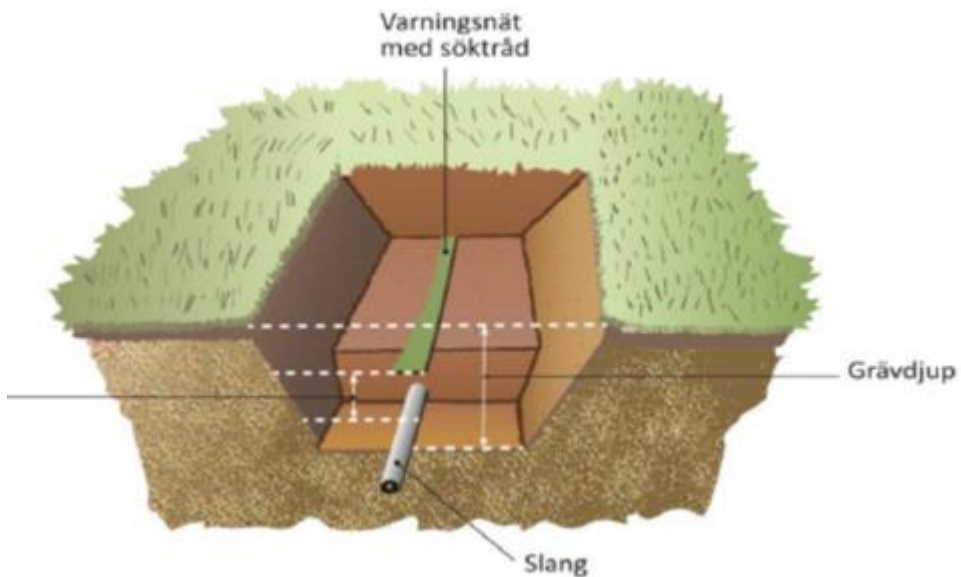
Ytterligare kapital under projektiden

- Lån i bank eftersom bidrag inte kommer förrän projektet är avslutat och besiktigt
- 2018-06-01 5,200,000 kr
- Ränta / år 160,000 kr
- Momsen ska betalas men fås tillbaka efterhand men kan innebära att vi behöver låna ytterligare kapital

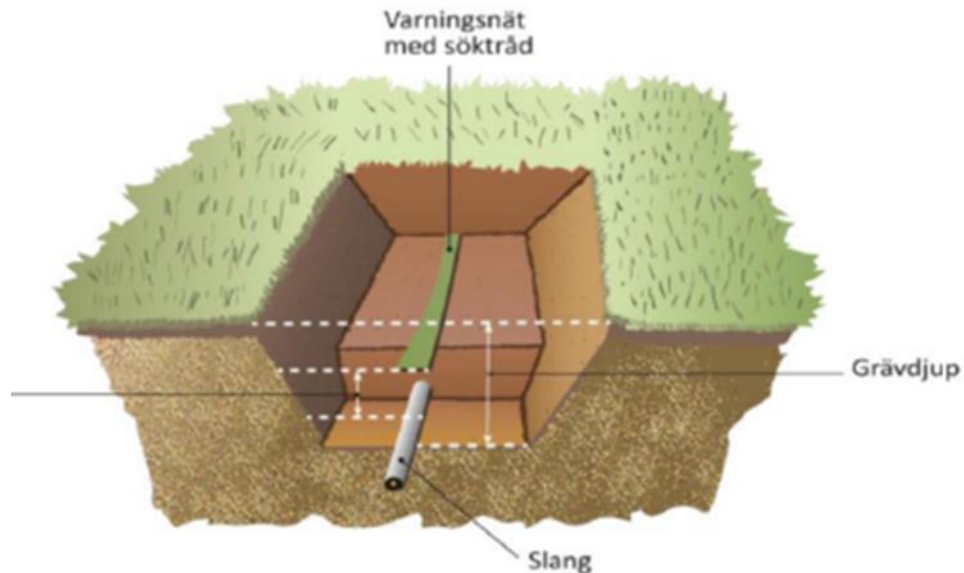


Du behöver gräva själv eller...

- Tillkommer gör också ditt eget arbete för grävning på egen tomt
- Kan köpas till för 2236 kr + moms (max 25 meter)
- Ingen rot via SLL men priset bör vara konkurrenskraftigt.

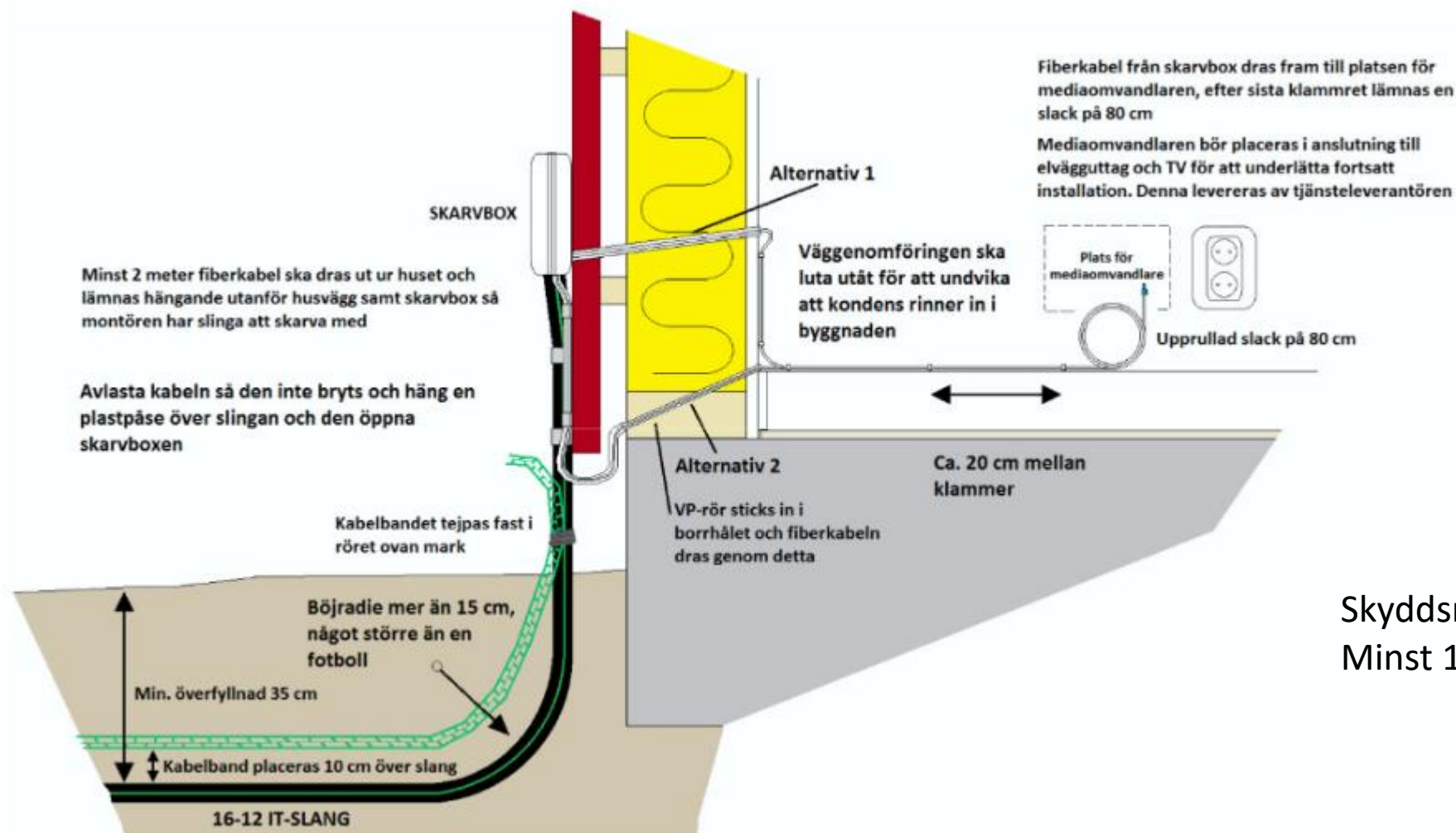


Hur förläggs slangen ?



- Grävdjup 40 cm
- Varningsnät med söktråd 10 cm ovanför
- Om du inte får ner den tillräckligt djup så skydda med "tryckt bräda"
- Fint material kring slang, inga vassa eller stora stenar.
- Mjuka böjar, minsta böjradie är 30 cm
- Samtliga ändar skall tätas med tejp eller ändtätning, vikt slängända med tejp går också bra
- Smuts eller vatten som kommer in i rör stoppar fiberblåsningen

Ungefär så här men ingen skarvbox.....



Skydds rör, VP-rör, slang.
Minst 12 mm invändigt !





BREDAREDSFIBER

Tjänsteutbud och prisuppskattning inklusive moms

- Nätkostnad ca 100 kr (drift ,underhåll, administration och avskrivning)
- Internet bör innehålla 200 Mbit/s både upp och ner (+200 kr)
- Som tillval så ska du kunna få 1000/1000 (+200 kr)
- Telefoni bas (+ 30 kr)
- TV-kanaler grund (+50 kr) (9 kanaler)
- Kanalpaket tillägg från +100 kr (från 5-140 tilläggskanaler)
- Öppen fiber ska vara tillgängligt



Exempel på tjänsteutbud via Net at once



Tjänsteutbud

Då nu halva vår avtalsperiod gått så går det inte att nyteckna TV enligt vårt tidigare kollektiva avtal nedan. Vill du teckna TV idag ta kontakt med Sappa-TV. TV-tjänsten blir nu något dyrare men fördelen är att man slipper bindningstid. Det går nu även att teckna TV under delar av året. MB 2016-04-07

Månadsavgifter fr.o.m. 2016-07-01:

- Enbart bredband och telefoni: 268 kr
- Bredband/telefoni och 9-kanalers TV: 295 kr
- Bredband/telefoni och 19-kanalers TV: 363 kr
- Bredband/telefoni och 22-kanalers TV: 388 kr
- Sommarabonnemang: 310 kr/mån i 6 månader
- Vilande abonnemang: 40 kr/mån



Exempel på tjänsteutbud



- **Alt. 1: Internet och telefoni**
Vill du enbart ha internet och IP telefoni går det bra, då kostar det 188 + 80 kr/mån dvs **268 kr/mån**.
- **Alt. 2: Internet, telefoni och 9 TV-kanaler**
Ett bas paket. Förutom internet och IP telefoni ingår 9 TV kanaler. Priset är 215 + 80 kr/mån dvs **295 kr/mån**. OBS! Väljer du detta paketet kan du inte köpa norska kanaler till rabatterat pris men de går att köpa för ordinarie pris 49 kr/mån. Kanalerna som ingår är SVT1, SVT2, SVT24, SVT Barnkanalen, SVT Kunskapskanalen, SVT1 HD, SVT2 HD, TV4, TV6 samt Sappakanalen.
- **Alt. 3: Internet, telefoni och 19 TV-kanaler**
Vill du ha fler TV kanaler blir priset 283 + 80 kr/mån dvs **363 kr/mån**. Det ingår då 19 TV kanaler. Vill man ha 3 norska kanaler så kostar det 25 kr/mån extra. Kanalerna som ingår är SVT1, SVT2, SVT24, SVT Barnkanalen, SVT Kunskapskanalen, SVT1 HD, SVT2 HD, TV3, TV4, Kanal5, TV6, TV10, TV8, Kanal 9, TV11, Sjuan, TV12, MTV, Discovery Channel, Sappakanalen. De norska kanalerna är NRK1, NRK2 och TV2.



Exempel på tjänsteutbud



- **Sommarabonnemang (kan inte nytecknas nu)**
Nao erbjuder även delårsabonnemang. Man får då Internet och IP telefoni men ingen TV under 6 månader per år (från 1 april till 30 september). En startavgift på 2500 kr tillkommer och månadskostnaden blir 200 + 110 kr/mån dvs 310 kr/mån under de 6 månader som tjänsten är aktiverad.
- **Högre hastighet**
Den som så önskar kan i de tre första alternativen uppgradera internethastigheten till 1000/1000 Mbit/sek. Merkostnaden för detta är 199 kr/mån.
- **Utrustning**
All nödvändig utrustning ingår inklusive trådlös router och HD-TV box för de som vill ha TV. Vill du ha TV till mer än en TV-apparat går det bra att köpa till extraboxar. Du kan då se det TV-paket du valt på fler TV-apparater men du måste betala Sappas motsvarighet till kortavgift 33 kr/mån för varje extrabox du köper.
- **Passiv medlem**
Väljer du att starta som passiv medlem d.v.s. utan att köpa någon tjänst från start så kan du ansluta dig senare men då tillkommer en startavgift på 2500 kr.



Exempel på tjänsteutbud via Net at once



Nyheter

26 Mars 2017

Höjning av serviceavgift

Stämman den 19 mars beslutade enhälligt att höja serviceavgiften från 62 kr till 106 kr. Höjningen är nödvändig för att förhindra ett negativt resultat.

Serviceavgiften ska täcka kostnader för drift, underhåll, administration, oförutsedda händelser och avskrivningar. I nuvarande serviceavgift har föreningen inte tagit höjd för avskrivningar.

Ny månadskostnad fr.om. 1 maj 2017:

Trippelabonnemang 394 kr/månad
Dubbelabonnemang 314 kr/månad
Vilande anslutning 106 kr/månad

Årsredovisningen 2016 finns [länkad här](#)

Protokollet från årsstämman 2017 finns länkat [här](#)



Telia

BREDBAND VIA FIBER

1000 MBIT/S

Vårt värstingbredband

- ✓ Streama musik, tv och film
- ✓ Flera skärmar uppkopplade
- ✓ Gamea
- ✓ Arbeta online
- ✓ Inga kompromisser

Nedström: 500-1000 Mbit/s
Uppström: 50-100 Mbit/s

999 kr/mån

250 MBIT/S

För hela familjen

- ✓ Streama musik, tv och film
- ✓ Flera skärmar uppkopplade
- ✓ Gamea
- ✓ Arbeta online

Nedström: 200-250 Mbit/s
Uppström: 50-100 Mbit/s

KAMPANJ! 399 kr/mån i 6 mån
Ord pris 499 kr/mån

100 MBIT/S

Underhållning på alla skärmar

- ✓ Streama musik, tv och film
- ✓ Flera skärmar uppkopplade
- ✓ Gamea

Nedström: 50-100 Mbit/s
Uppström: 50-100 Mbit/s

KAMPANJ! 279 kr/mån i 6 mån
Ord pris 379 kr/mån

10 MBIT/S

För basbehov

- ✓ Streama musik, tv och film
- ✓ Surfa

Nedström: 8-10 Mbit/s
Uppström: 8-10 Mbit/s

329 kr/mån

BREDBAND VIA TELEJACKET

60 MBIT/S

- ✓ Streama musik, tv och film
- ✓ Surfa
- ✓ Flera skärmar uppkopplade
- ✓ Gamea

Nedström: 30-60 Mbit/s
Uppström: upp till 12 Mbit/s

KAMPANJ! 279 kr/mån i 6 mån
Ord pris 489 kr/mån

30 MBIT/S

- ✓ Streama musik, tv och film
- ✓ Surfa
- ✓ Flera skärmar uppkopplade

Nedström: 12-30 Mbit/s
Uppström: upp till 12 Mbit/s

KAMPANJ! 279 kr/mån i 6 mån
Ord pris 439 kr/mån



Satellit

Publik karta

Fastigheter som är intresserade: 414st
Fastigheter som inte är intresserade: 240st
Anslutningsgraden är 64%

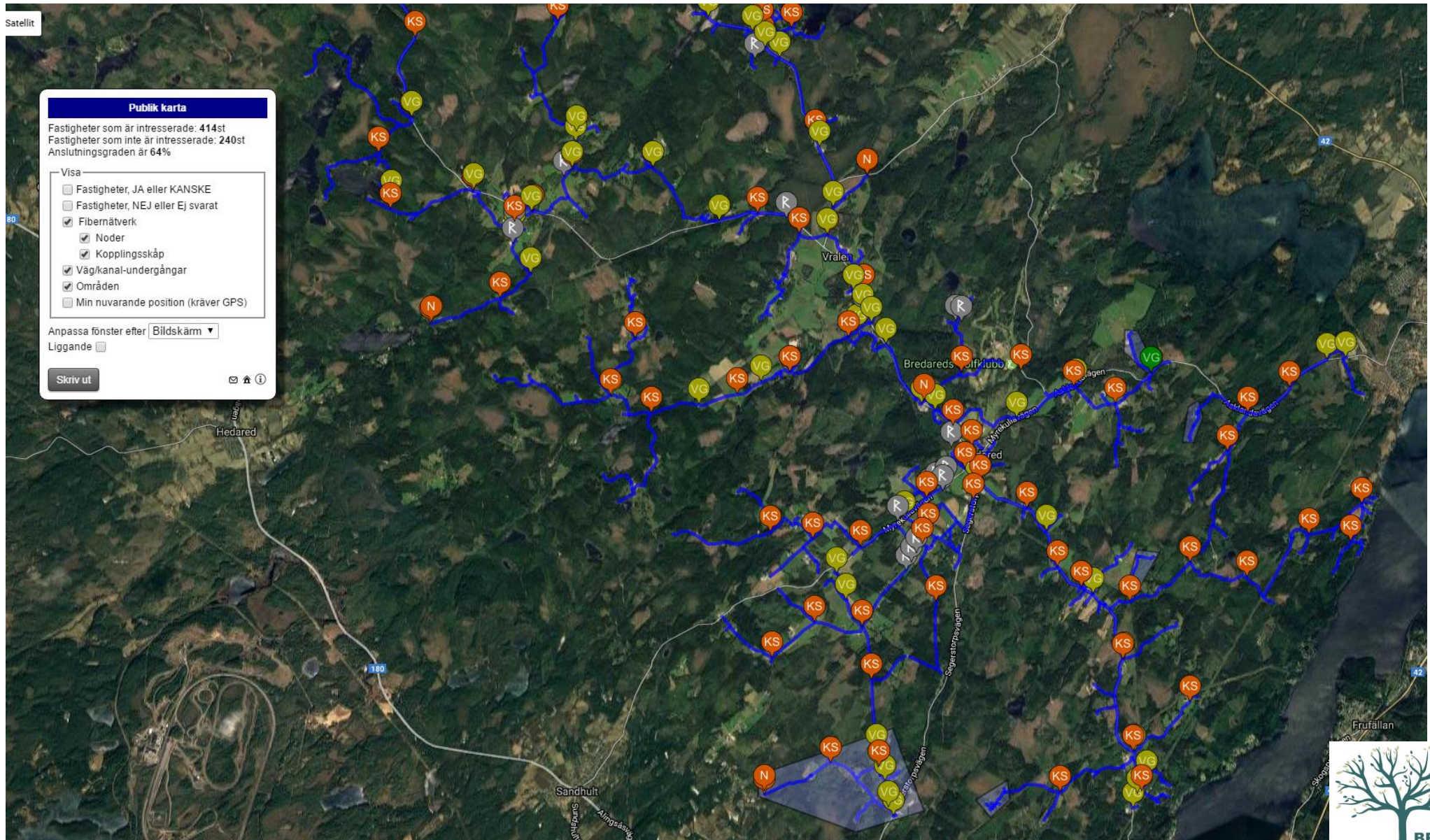
Visa

- Fastigheter, JA eller KANSKE
- Fastigheter, NEJ eller Ej svarat
- Fibernätverk
 - Noder
 - Kopplingskåp
 - Väg/kanal-undergångar
 - Områden
 - Min nuvarande position (kräver GPS)

Anpassa fönster efter **Bildskärm**

Liggande

Skriv ut



Publik karta

Fastigheter som är intresserade: 414st
Fastigheter som inte är intresserade: 240st
Anslutningsgraden är 64%

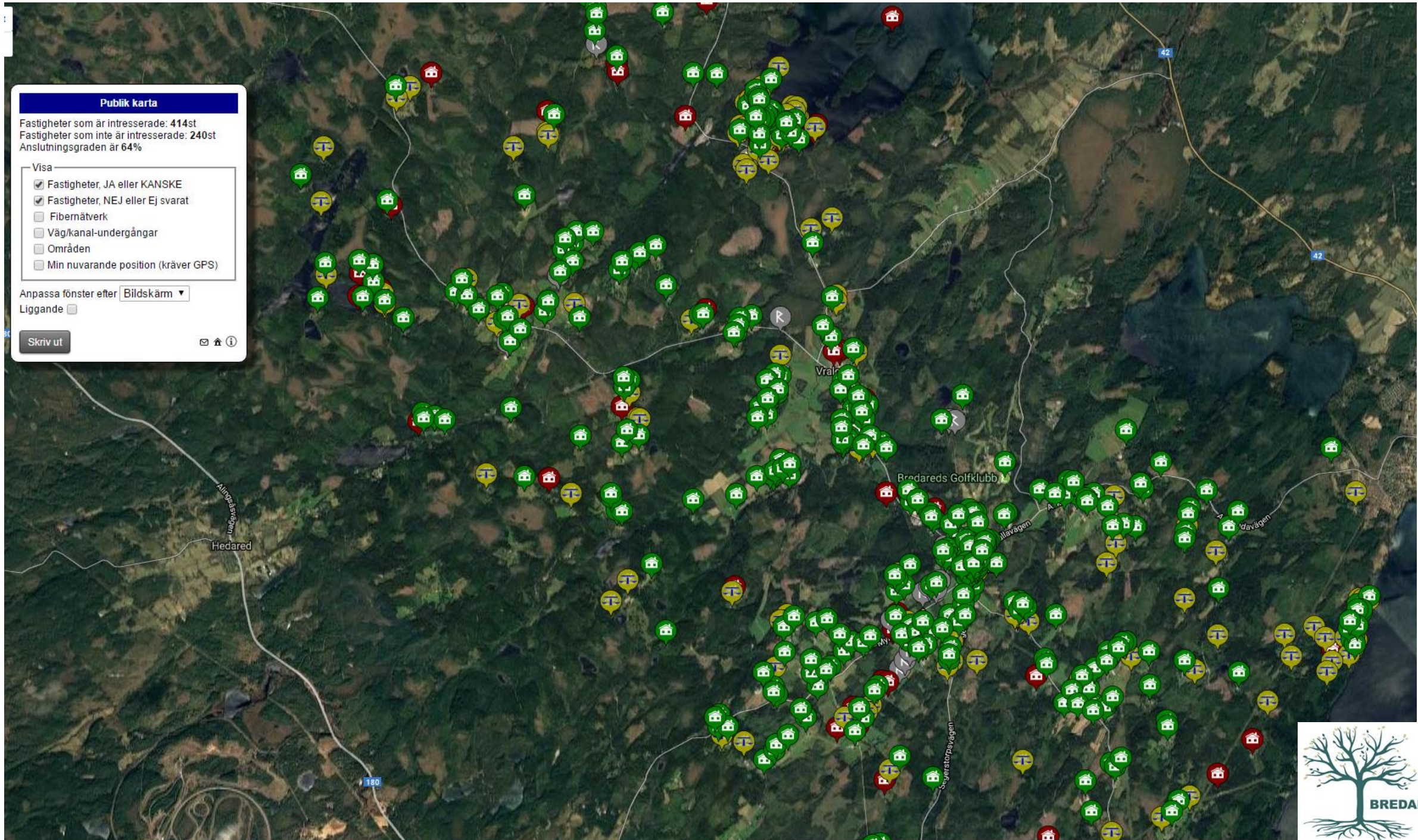
Visa

- Fastigheter, JA eller KANSKE
- Fastigheter, NEJ eller Ej svarat
- Fibernätverk
- Väg/kanal-undergångar
- Områden
- Min nuvarande position (kräver GPS)

Anpassa fönster efter Bildskärm

Liggande

Skriv ut





BREDAREDSFIBER

Avtal och andra tillstånd

- Vi måste ha tillstånd av flera parter för att kunna gräva.
- Markägare
- Transportstyrelsen
- Länsstyrelsen
- Kommunen
- Vägföreningen



Markupplåtelseavtal

- Alla i styrelsen kan skriva under
- Hur får vi tag i alla?
- Hur kommer vi överens?
 - Vi kanske måste dra fibern andra vägar = dyrare
- Ingen ersättning eftersom det skulle göra projektet ca 2000 kr dyrare per andel. De flesta markägare har också nytta av fibern.
- Vad händer om vi säljer?
 - Tidigast om 7 år.....
 - Då måste föreningen ta beslut om hur markupplåtelseavtalen ska hanteras och då kommer möjligheten att begära ersättning av den som köper.
 - Vi vill inte sälja !!!



Transportstyrelsen

- Mycket material ska skickas in och det är långa handläggningstider.
- Vi gör jobbet ideellt detta ingår inte i entreprenaden
- Vägföreningen behöver ge oss motsvarande tillstånd

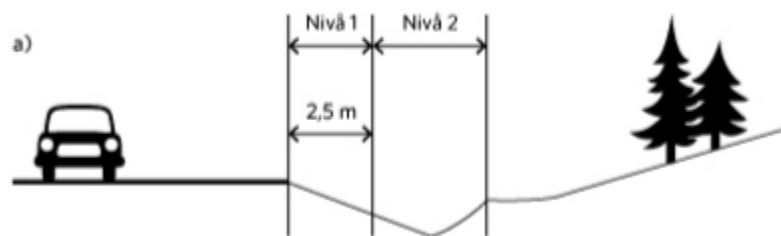


Ersättningsnivåer standardavtal ledningar

Här kan du läsa om Trafikverkets ersättningsnivåer för de framtida ökade drift- och underhållskostnader som uppstår på grund av att det dras ledningar inom vägområdet.

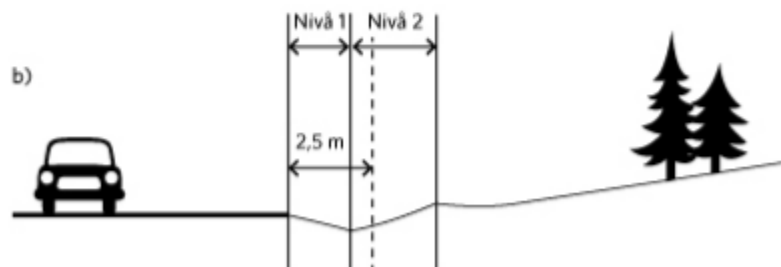
När flera ledningsägare samför lägger sina ledningar utgår endast en ersättning. Trafikverket fakturerar huvudförläggaren.

Ersättningsnivåerna uppdateras i februari varje år.



Nivå 1 - 14,93 kronor/meter

- a) när en lednings dras inom 2,5 meter från vägbanekanten
- b) om innerslätten är = 2,5 meter upphör nivå 1 vid dikesbotten.



Nivå 2 - 6,21 kronor/meter

- a) när en lednings dras > 2,5 meter från vägbanekanten
- b) när en lednings dras från dikesbotten om innerslätten är = 2,5 meter
- c) när en lednings dras i äldre vägar utan en väl definierad dikesbotten
- d) när en lednings dras i samband med nybyggnation av väg.



Länsstyrelsen

- Fornlämningar
- Stenmurar
- Artrik väg



Kommunen

- Vattenskyddsområden
- Strandskydd
- Grävtillstånd samhälle



Att göra när vi gräver.....

- Din egen grävning på din tomt.....
- Utstakning, kabelutsättning.
- Ta bort stängsel, sätta upp efter.
- Ta bort träd.
- Sten, ja där är vi rika ! Var gör vi av den ?
- Dokumentera före och efter grävning.
- Byggrupp, områdesansvariga ?
- Var hämta slang ?



När grävmaskinen gått förbi...

- Då går det inte längre att ansluta sig till normal taxa.
- Ansluta senare går, men först efter att vi slutfört projektet.
- Hur mycket dyrare ?
 - Samma insats
 - Högre anslutningsavgift
 - Grävkostnad fram till kopplingskåp får du stå för. (ej bidrag)



Insatser fördelas

- Ny kunder betalar lika stor insats.
- När vi är "skuldfria" och har balans i nätavgiften kan vi sänka insatsen.
- Exempel
 - 10 nya medlemmar = 200000 kr
 - Fördelat på 460 medlemmar = 435 kr per medlem





BREDAREDSFIBER

